



زایمان و مدیریت زایش

تلفن تماس :
۰۳۱-۳۵۲۵۲۲۲

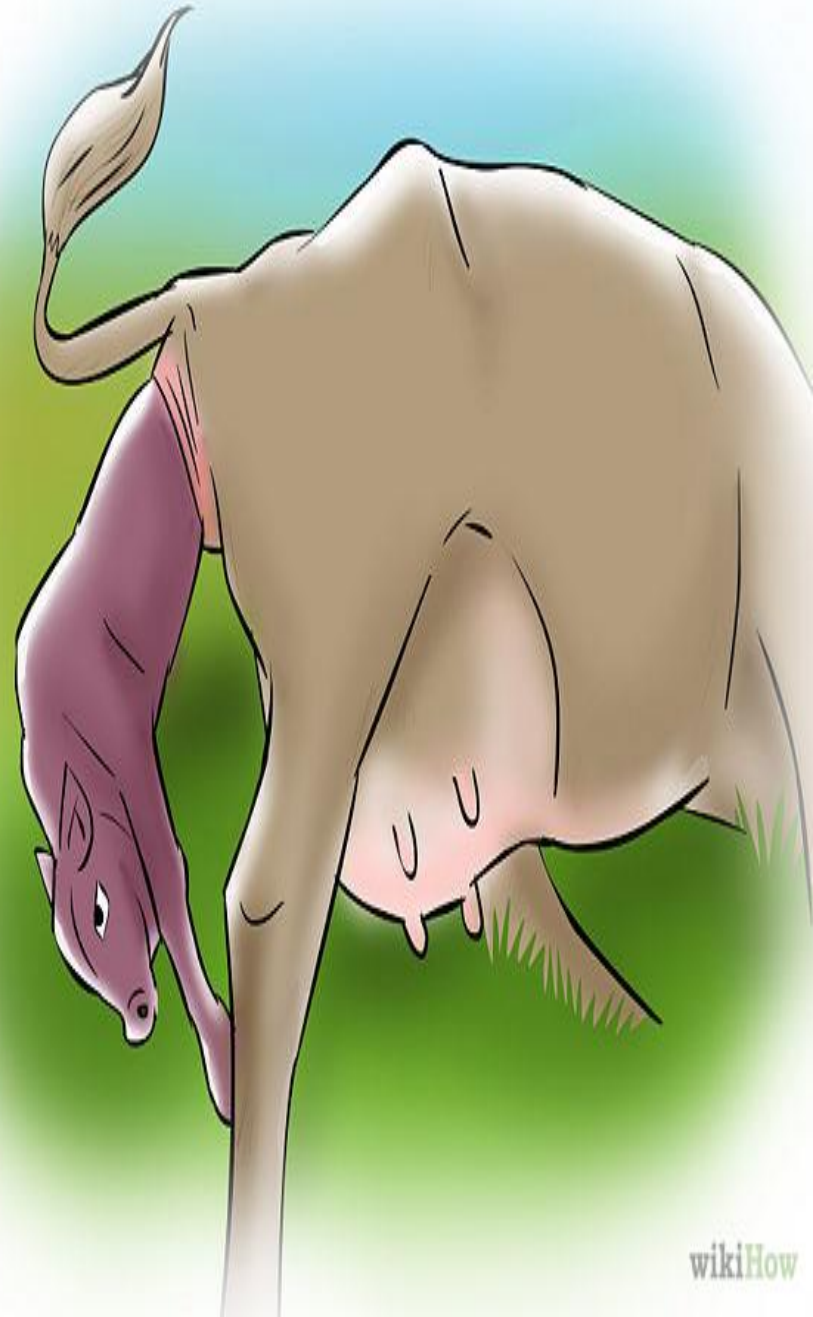
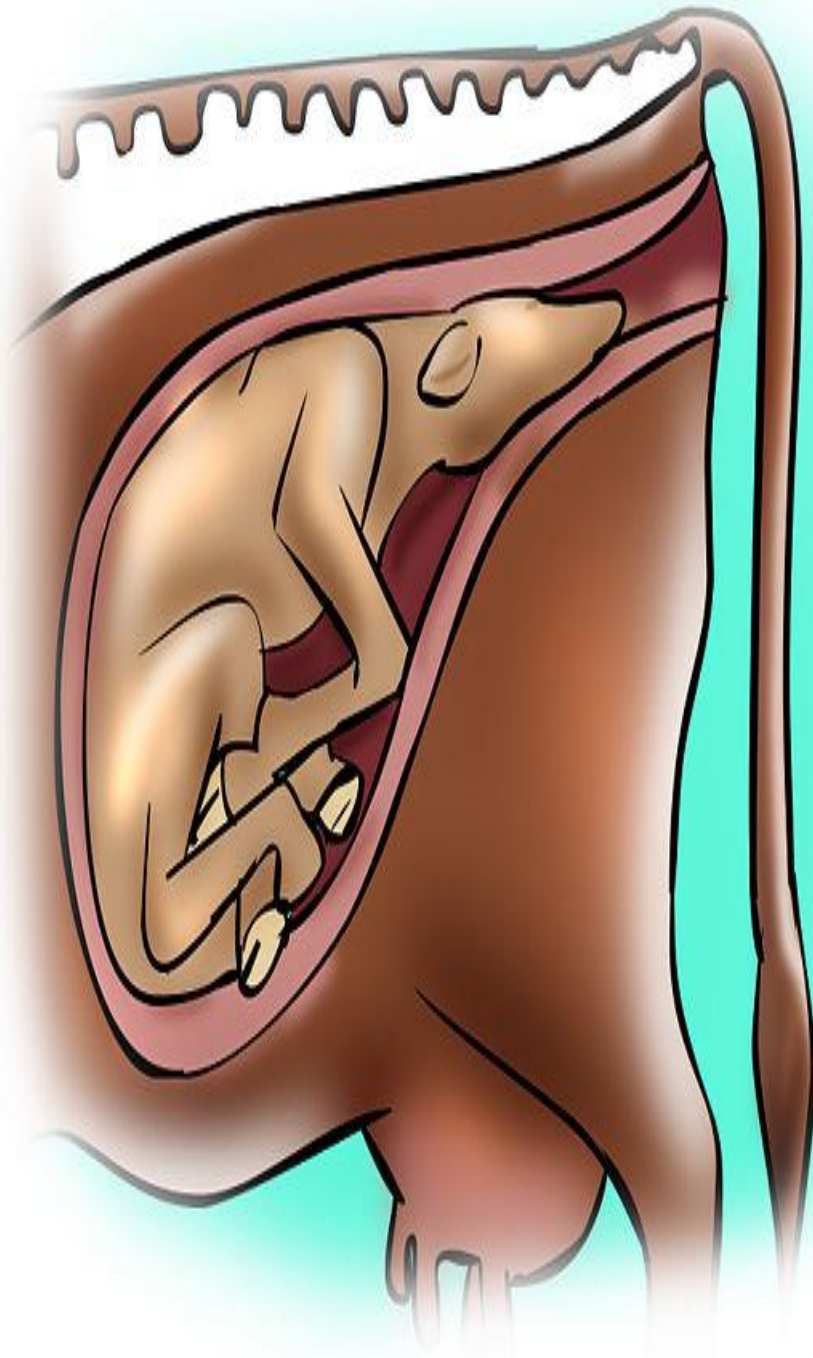
www.ariandam.com



آماده سازی قبل از زایش

- بستر تمیز و نرم (کلش تمیز)
- شششو و ضد عفونی پشت گاو
- در دسترس بودن وسایل و امکانات لازم
- پیشنهاد میشود جایگاه زایش قبل از هر زایمان تمیز ، ضد عفونی و شعله افکنی شود



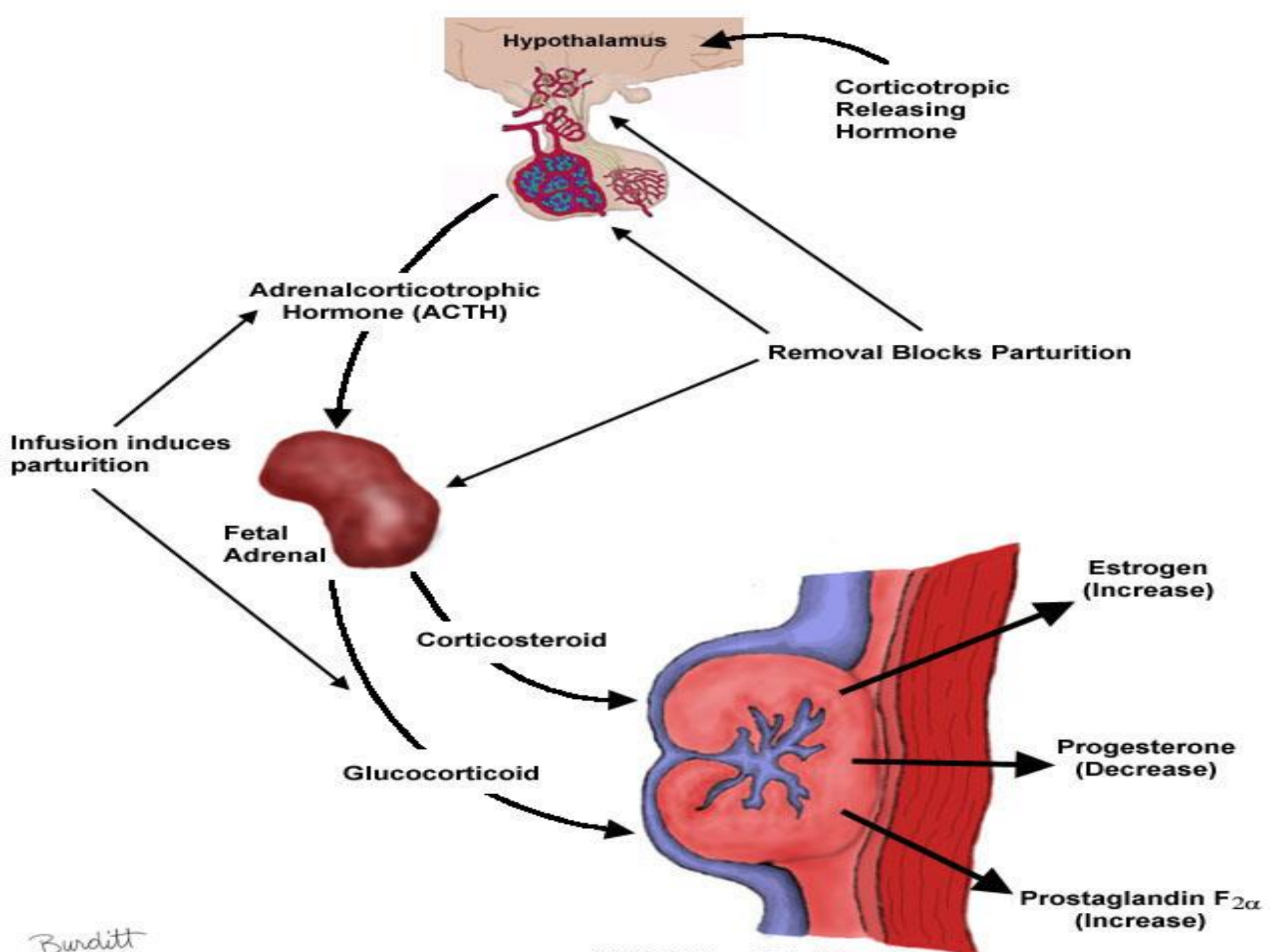


مراحل فیزیولوژیک و هورمونی زایش

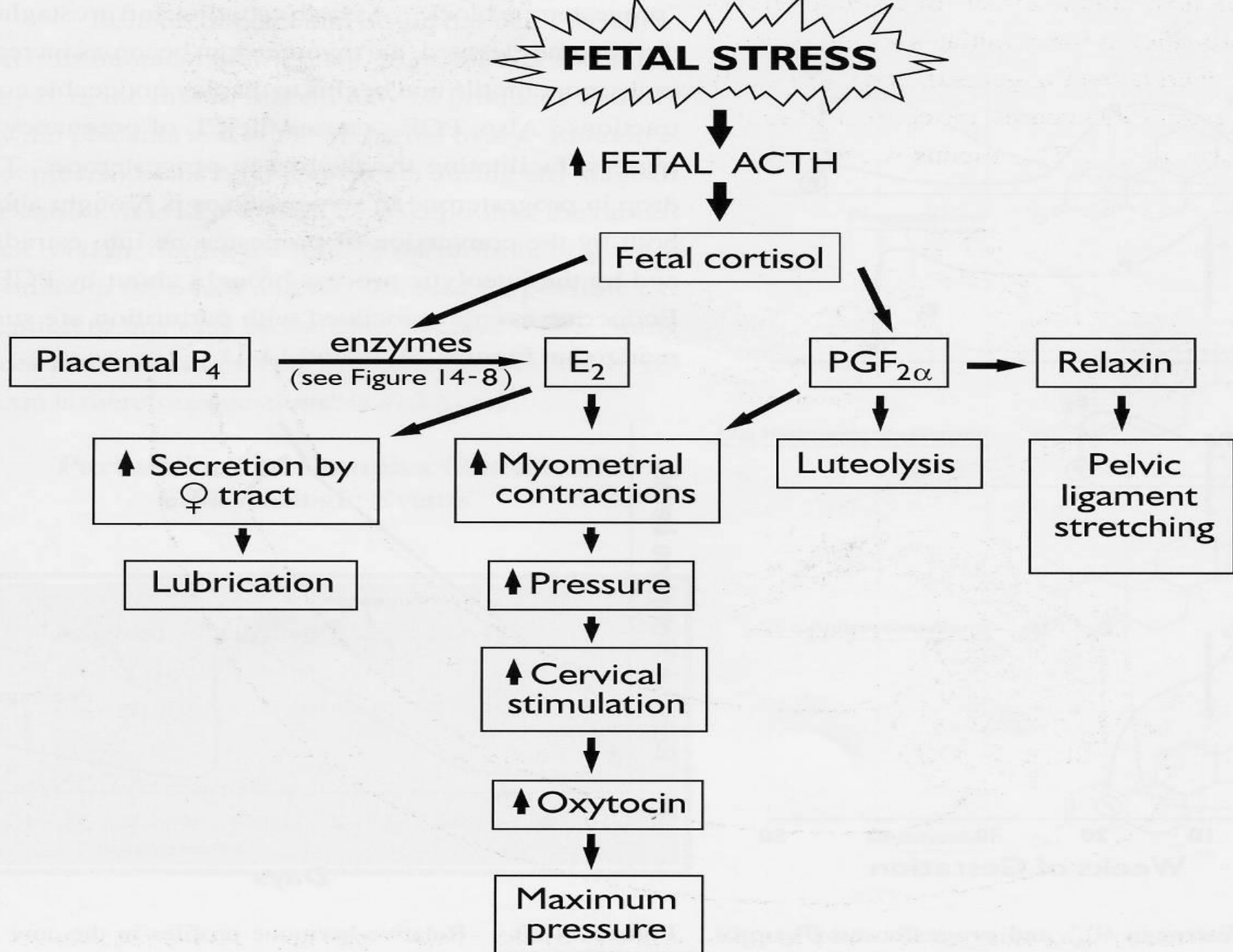
آمادگی جنین

ترشح
از جنین **ACTH**

ترشح کورتیزول



Burditt
97





علائم گاو قبل از زایش

- رشد پستان ها دو تا سه هفته قبل از زایمان (گاوها زودتر ، تلیسه ها دیرتر)
- پستان ها پر شده و چین و چروک آن از بین می رود
- دو تا سه روز قبل از زایمان اطراف دم حالت گود افتاده و فرورفته پیدا می کند
- ترشح مخاط یا لیزابه از فرج و التهاب فرج
- ترشح ماک یا آغوز در پستان ها
- بی قراری ، کاهش اشتها و جدا شدن از گروه

وقایع معمول	طول مدت	مرحله زایش
۱. شروع انقباضات رحمی ۲. باز شدن گردن رحم ۳. بی قراری ، جدا شدن از بقیه ۴. پاره شدن کیسه آب در پایان مرحله اول	دو تا شش ساعت	یکی
۱. افزایش انقباضات رحمی ۲. ورود جنین به کانال زایمان ۳. خروج کامل گوساله	کمتر از دو ساعت	دو
خروج پرده های جنینی (جفت)	دو تا هشت ساعت	سه

- افزایش فشار داخل رحم و چرخش گوساله ، دستها و سر به طرف فرج گاو قرار می گیرند
- انقباضات رحمی گوساله را به سمت گردن رحم هدایت می کنند
- اعصاب حساس به فشار در گردن رحم وقتی توسط گوساله تحریک می شوند سبب افزایش انقباضات رحمی می شوند

در تلیسه ها پیشرفت زایش هر ۶۰ دقیقه و در گاوها هر سی دقیقه اتفاق می افتد







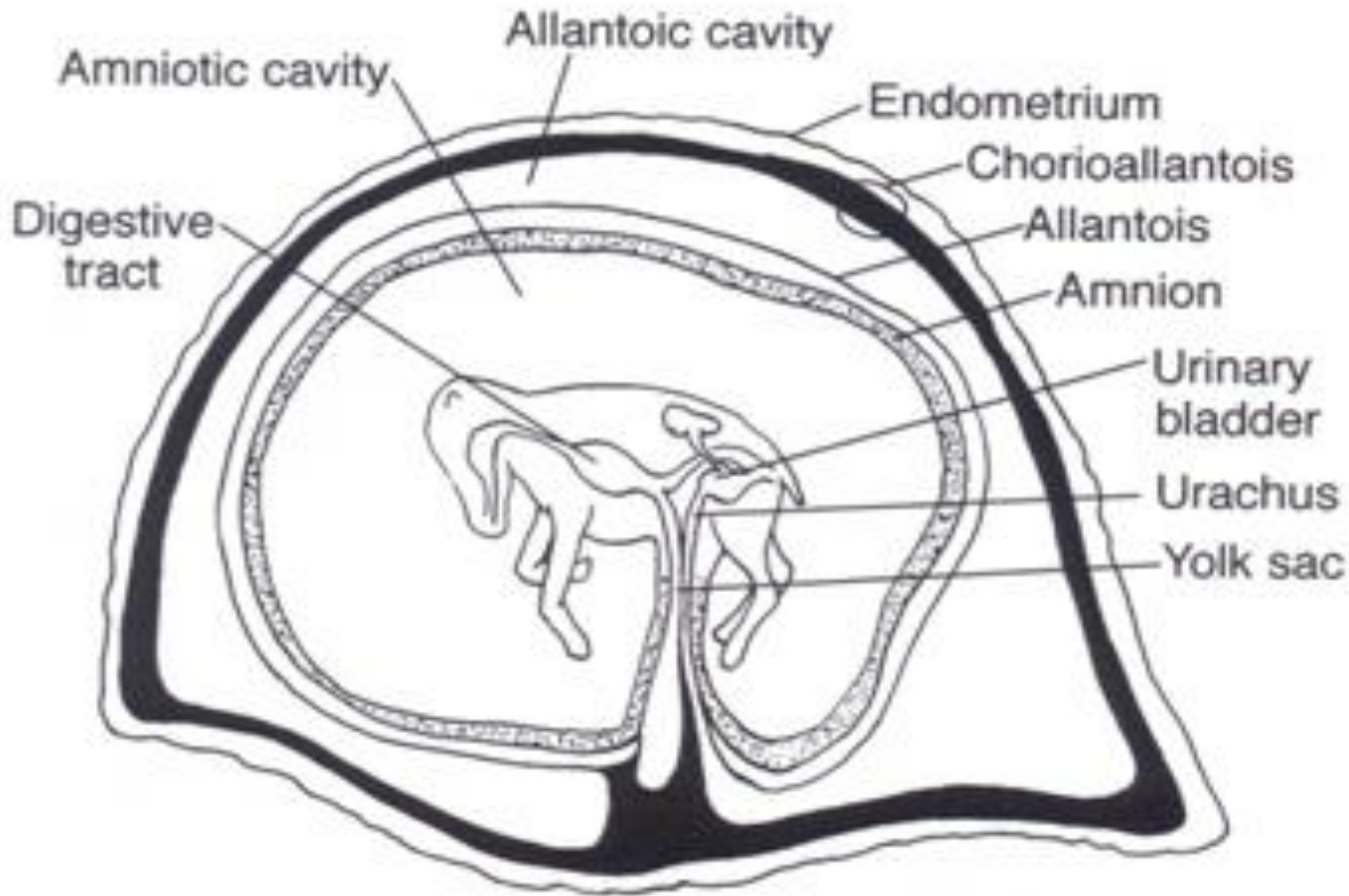
❖ مرحله دوم (خروج گوساله)

- انقباضات رحم سبب فشار دست ها و سر گوساله به پرده های جنینی می شود و آن را پاره می کند
- کیسه آب اول (کوریوآلانتوئیس) پاره میشود و کیسه دوم (آمنیون) حدود یک ساعت بعد پاره می شود
- هدایت گوساله به سمت کانال زایمان توسط انقباضات رحم ادامه می یابد و معمولاً دست های گوساله حدود دو ساعت پس از پاره شدن کیسه ها دیده می شود (در گاو)
- گوساله بین نیم ساعت تا دو ساعت بعد خارج می شود









معمولا پرده های جنینی (جفت) دو تا هشت ساعت پس از زایمان خارج میشود





مشکلات زایمان در گاو

- حدود دو درصد یا بیشتر مرده زایی داریم
- حدود دو درصد گوساله ها در هفته اول زندگی می میرند
- ۳ تا ۷ درصد در دوره شیرخواری حذف می شوند
- حداقل دو ساعت یک بار باید به گاوها در زایشگاه سرکشی کرد
- در گاو اگر سی تا شصت دقیقه پس از دیده شدن دستها یا پرده های جنینی پیشرفتی در زایش اتفاق نیفتاد باید مشکل را بررسی کرد
- در تلیسه شصت تا نود دقیقه



چه موقع باید دخالت کرد

- اگر گاو بیش از ۴ تا ۶ ساعت بی قرار بود، ولی به سمت زایش نرفت
- گاو بی قرار است، اما هیچ بخشی از گوساله پس از بیش از دو ساعت پدیدار نشده
- اگر دست‌ها یا بینی گوساله دیده شده، اما پس از بیش از دو ساعت هنوز زایمان اتفاق نیفتاده
- هر چیز غیر طبیعی

○ هر زایمانی که با مشکل همراه باشد یا غیر طبیعی باشد، چه به کمک نیاز باشد یا نه

○ ممکن است منجر به ایجاد جراحی شود یا مرگ گوساله یا مرگ گاو و گوساله





□ علل مربوط به گاو

رحم (پیچ خوردگی) ، جفت ، مهبل

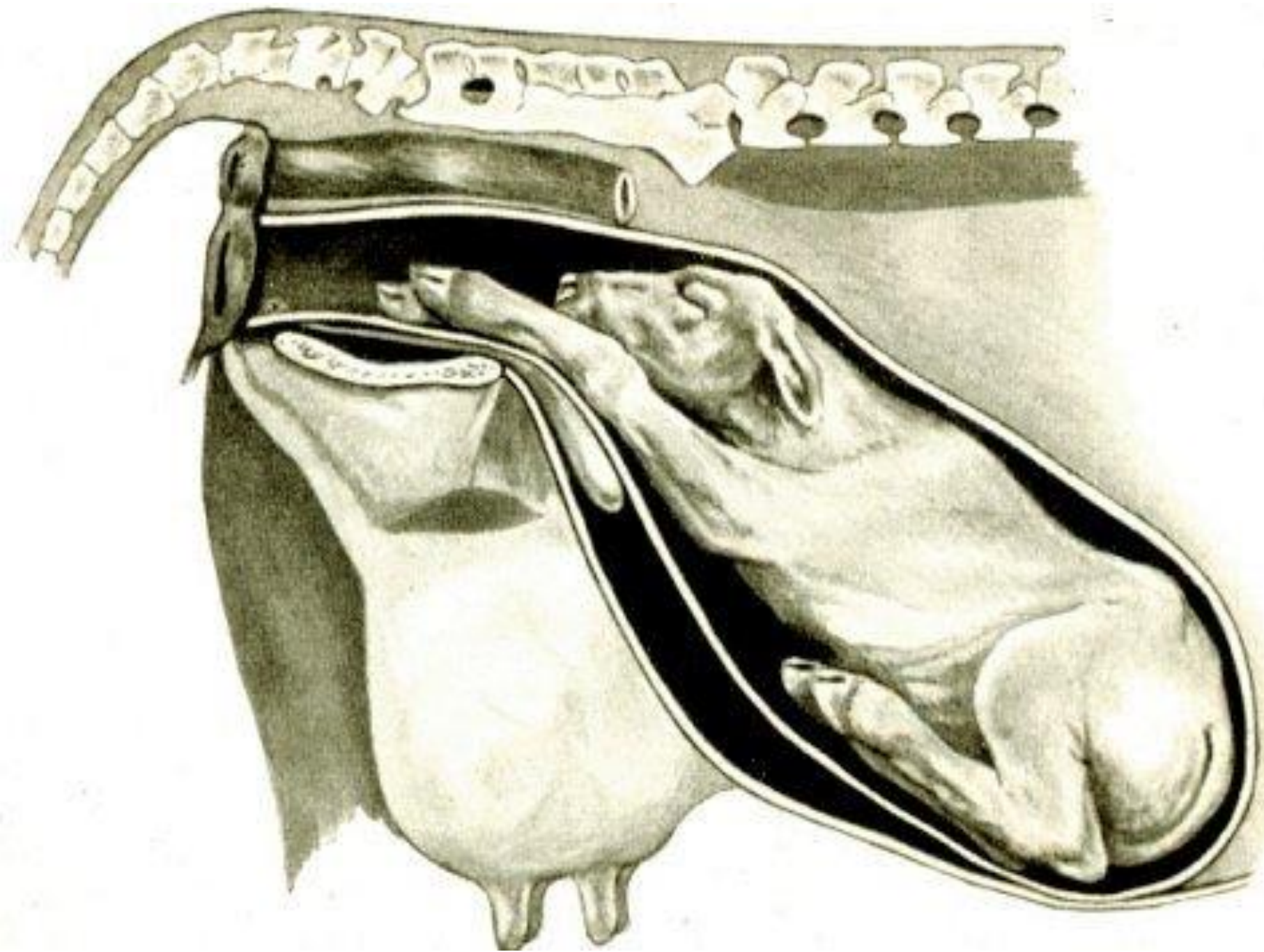
□ علل مربوط به گوساله

عدم تناسب ، گوساله های بسیار بزرگ ، دوقلوزایی

قدامی یا خلفی ، نحوه قرار گرفتن اندام های گوساله ، نحوه قرار

گرفتن خط پشتی گوساله به مادر

malpresentation , malposition , malposture



- شتابزده و قهرمانانه عمل نکنیم
- در شرایط بهداشتی با آرامش و با استفاده از مقدار زیادی لیز کننده
 - دستها را تا بالای بازو شسته ، پشت گاو را کامل شسته و ضد عفونی کنیم
 - از دستکش مامایی استفاده کنیم
 - وضعیت گوساله را مشخص کنیم

□ اگر حالت های زیر دیده شود شانس موفقیت زیاد است

- میچ گوساله از فرج خارج شود و سر وارد لگن شده باشد
- سم گوساله در زمان زور زدن از فرج خارج و داخل شود
- با ورود دست به فرج اطراف گوساله فضا داشته باشد

□ در حالت های زیر شانس موفقیت کم می شود

■ هیچیک از شرایط قبلی دیده نشود

■ دست های گوساله در لگن به صورت ضرب دری باشد، نشان دهنده پهن بودن شانه ها

■ سم های گوساله چرخیده باشد به نحوی که کف آنها به طرف داخل باشد نشان می دهد که به خاطر تنگی لگن به شانه ها فشار وارد میشود

- ریسمان برای بستن دم
- سطل تمیز
- آب ولرم
- دستکش
- لیزکننده
- ضد عفونی کننده (بتادین)
- زنجیر و قلاب مامایی
- جک سخت زایی







1300alpac



Betadine[®]

ANTISEPTIC SOLUTION

CONTAINS 10% w/v Povidone-Iodine
 EQUIVALENT TO 1% w/v AVAILABLE IODINE

BROAD SPECTRUM ANTISEPTIC SOLUTION FOR
 MULTIPLE SURGICAL, DERMATOLOGICAL AND
 GYNACOLOGICAL APPLICATIONS


FOR HOSPITAL AND
 PROFESSIONAL USE ONLY

NOT FOR RETAIL SALE

SCP OPERATIONS PTY LTD
 10 ENRIKOS DRIVE
 10 WINDANG PLACE
 WINDANG QLD 4750 AUSTRALIA ALL RIGHTS RESERVED

500 mL




SyrVet[™]

OB LUBE

Lubricante Obstetrico
Lubrifiant obstétrique

Concentrated Powder Lubricant
Lubricante concentrado en polvo
Lubrifiant concentré en poudre

For Obstetrical Activities
Concentrated Lubricating Formula
Produces Exceptional Results

Net Contents: 9.7 oz (275 gm)









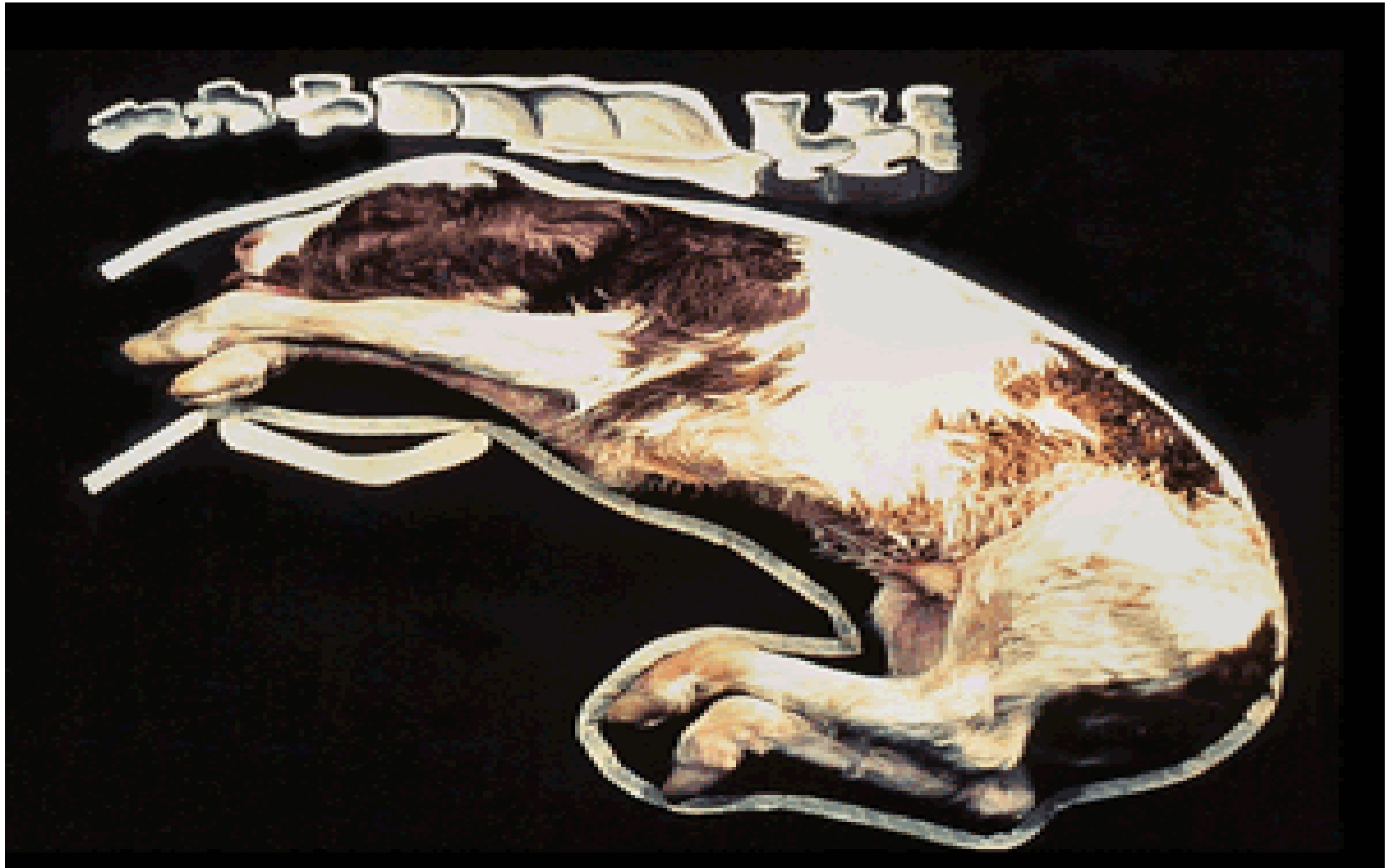


❖ اصلاح یک سخت زایی

□ روش ها

دگرگونی و اصلاح وضعیت مشکل زا و سپس کشش گوساله به وضعیت طبیعی خود برگردانده شده و سپس خارج شود.

شکل طبیعی قرار گرفتن گوساله





تمیز و ضد عفونی کردن پشت گاو و دست عامل

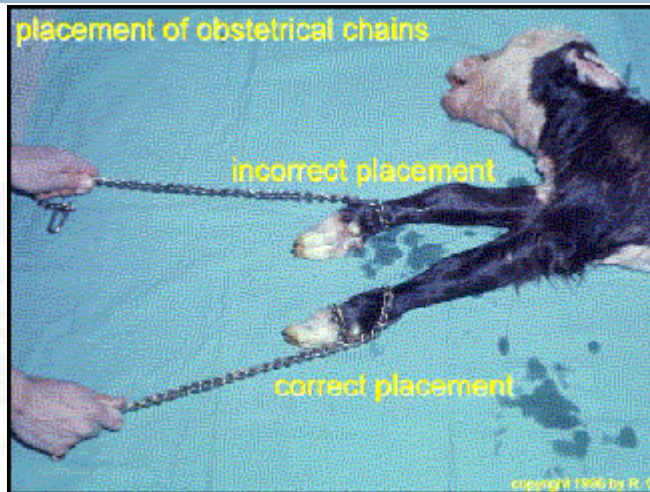
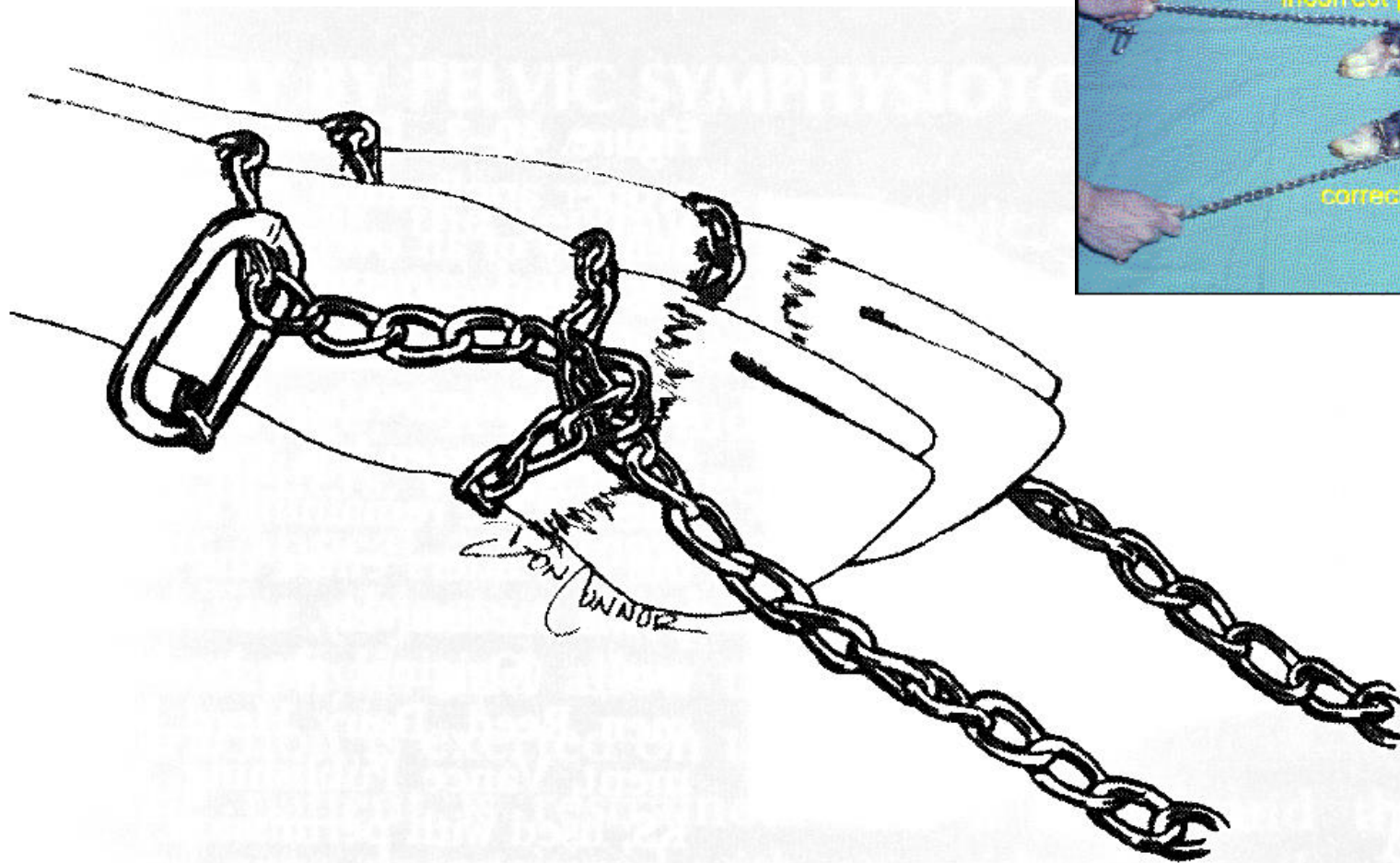


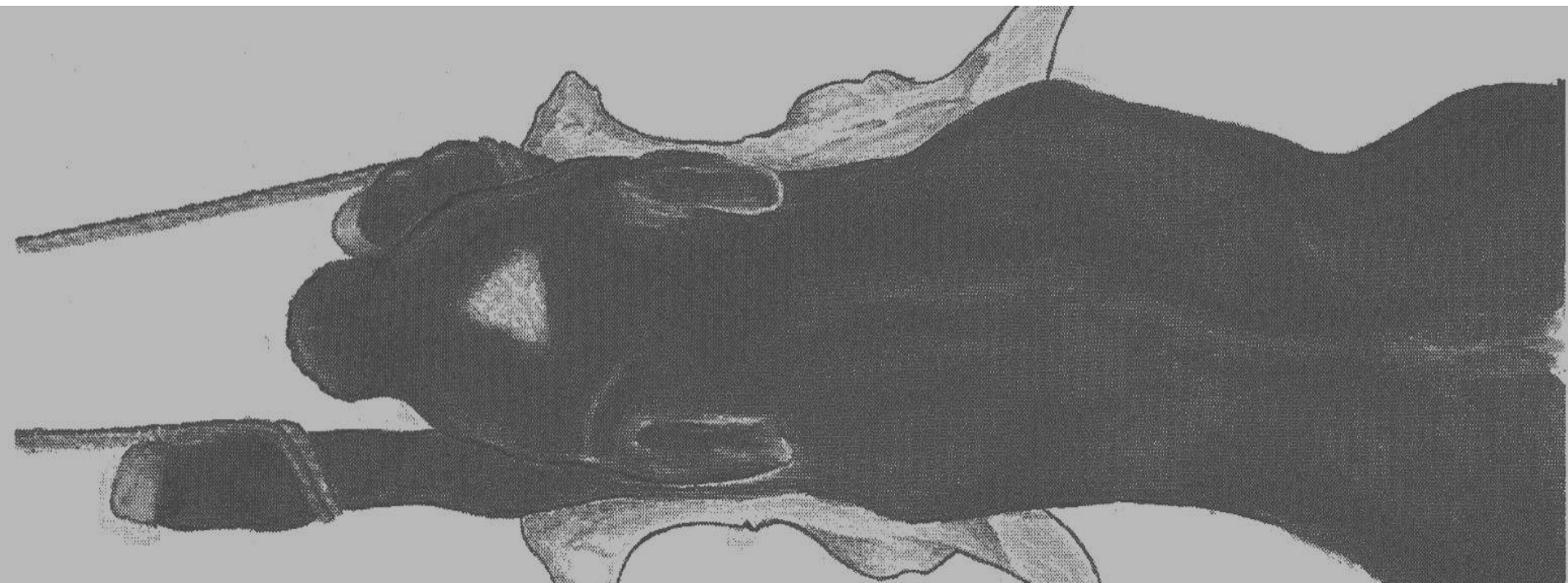


کشش فرج برای پنج دقیقه



کشش گوساله حدود ۱۷۰ کیلو فشار سبب شکستن استخوان ها میشود



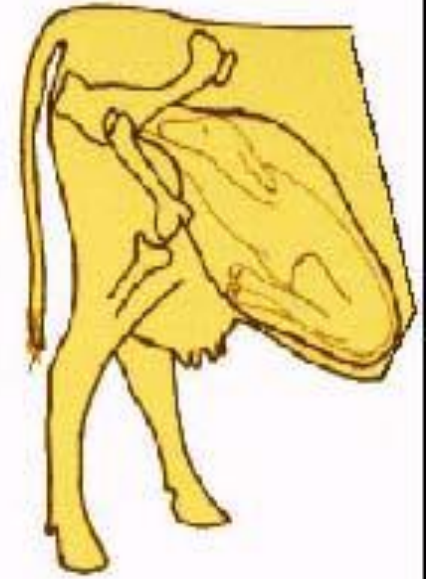


کشش به صورت کمانی

Calf bends naturally in an arc.

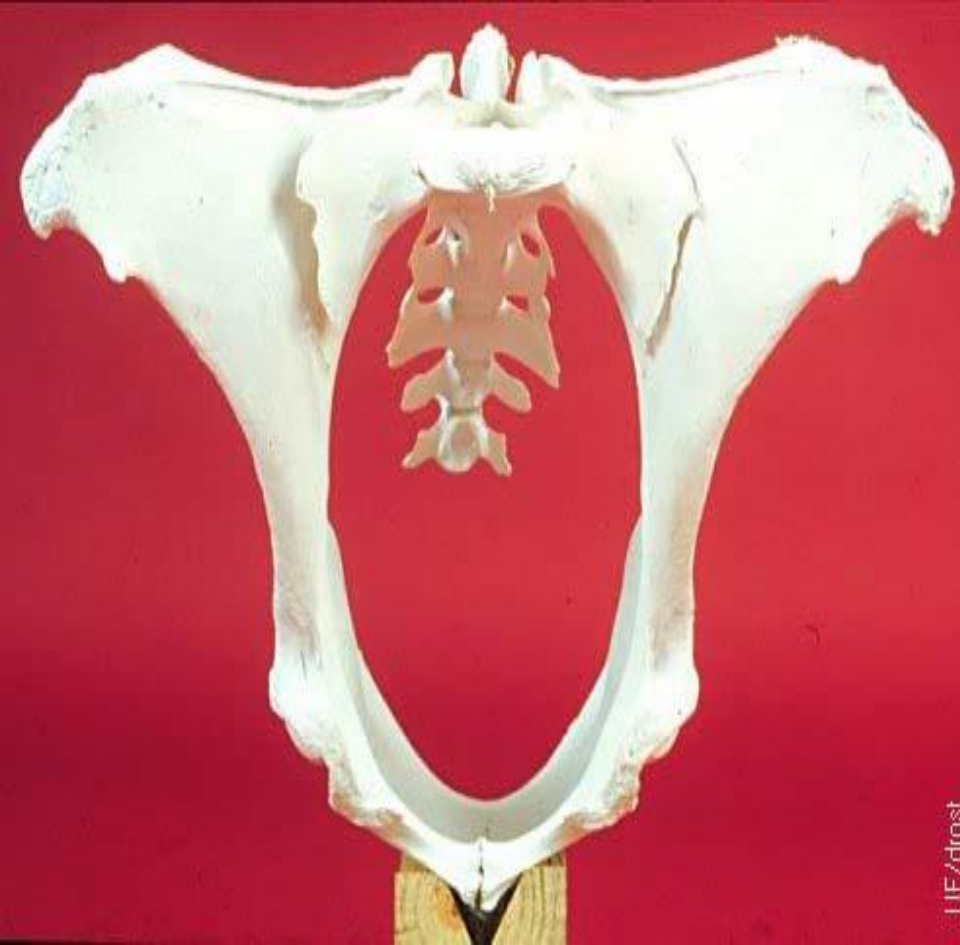


Pull through an arc.
Avoid excessive force!



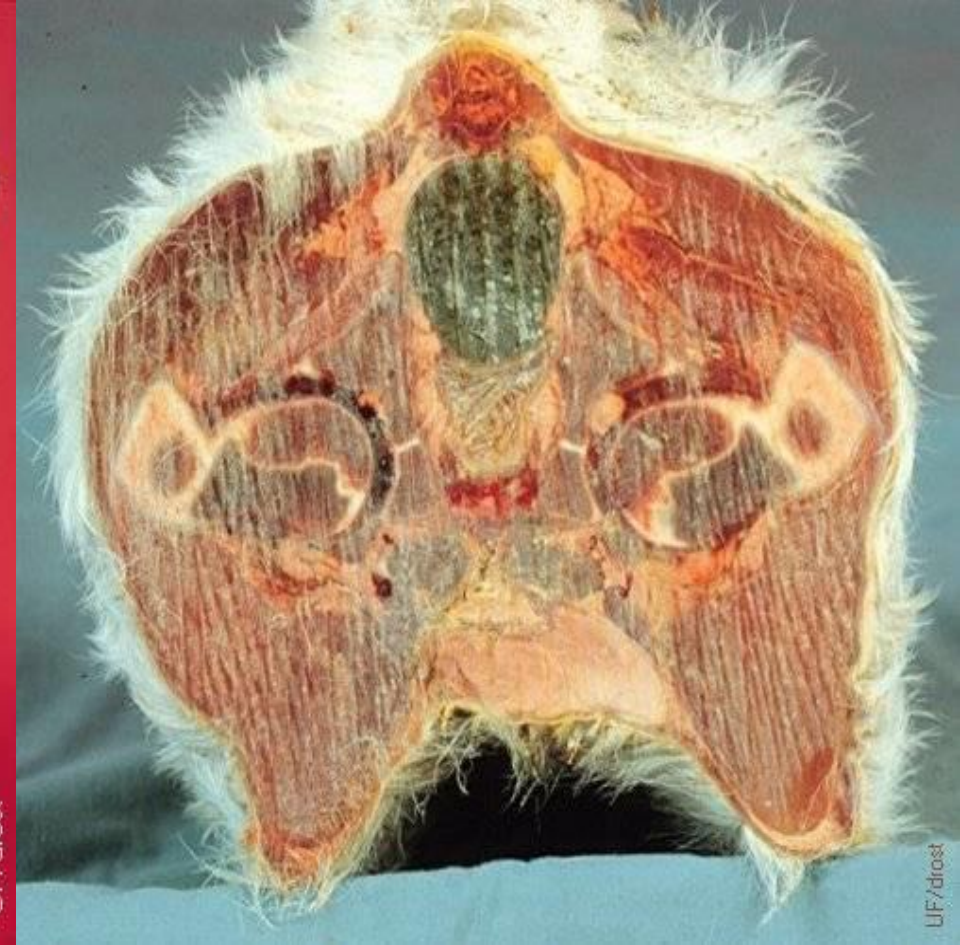
copyright 1993 by F. G. Entz

لگن گاو



UF/drost

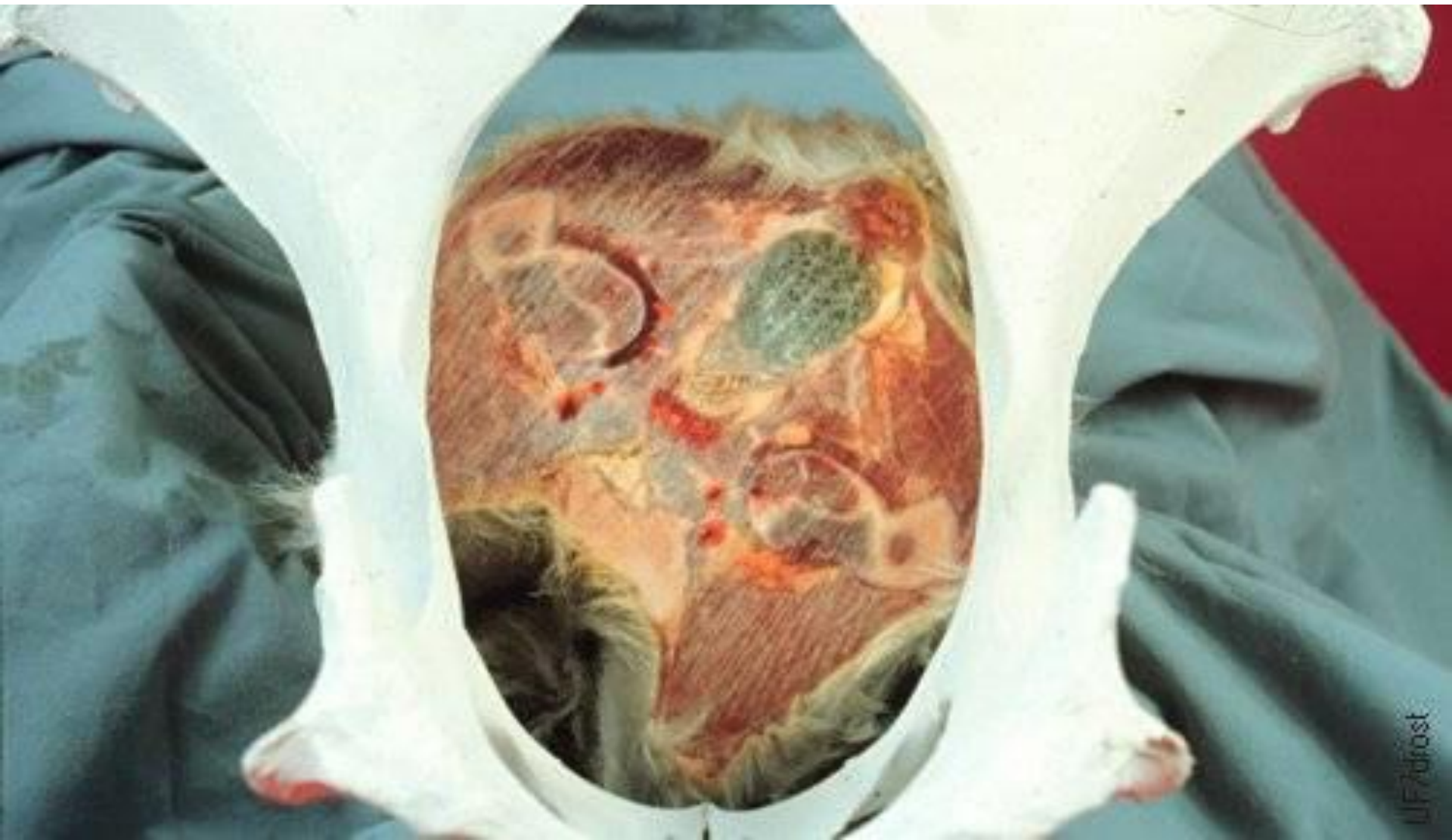
لگن گوساله



UF/drost



جلوگیری از قفل شدن لگن گوساله و مادر





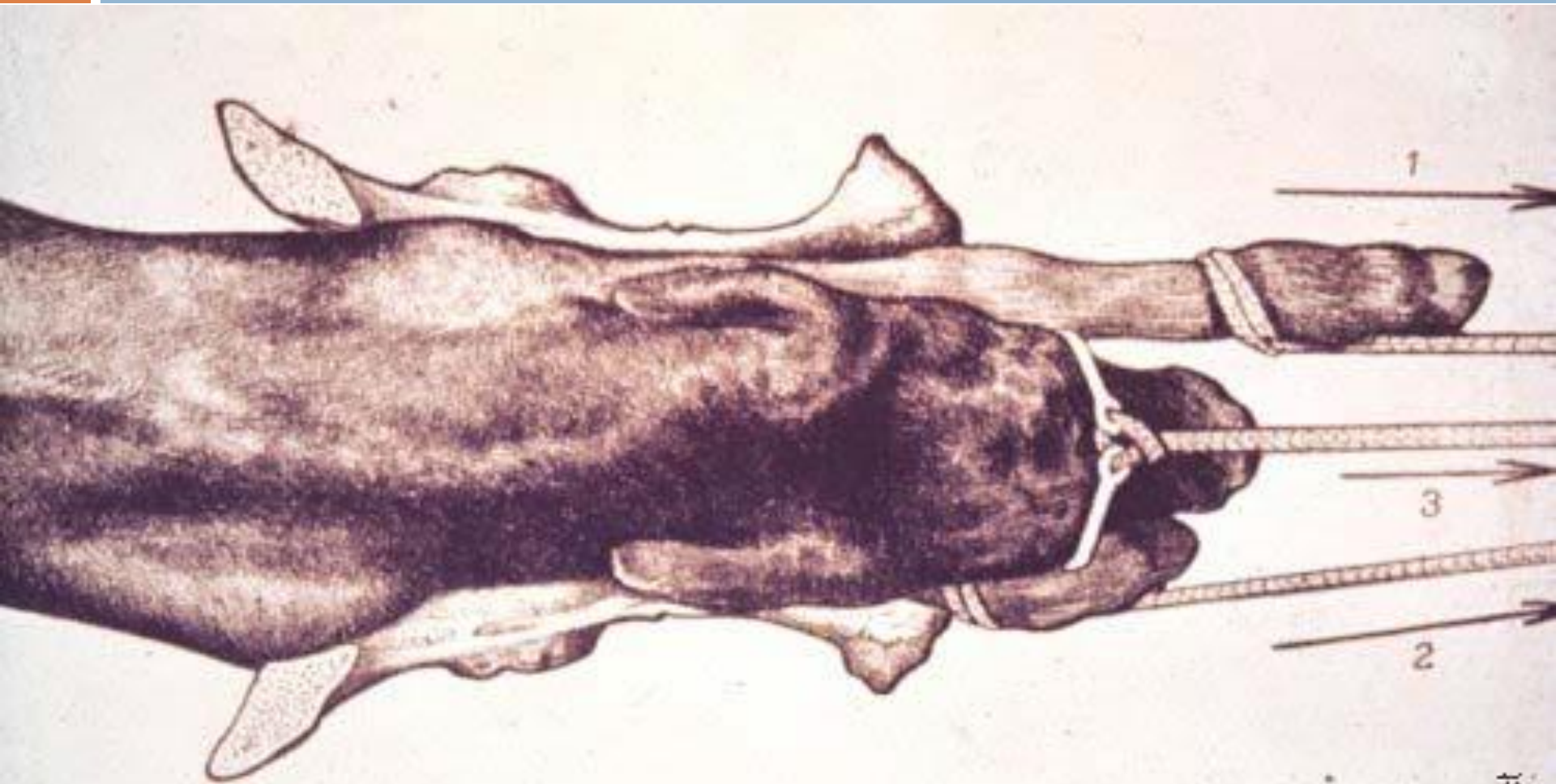
به محض دیدن سر ، گوساله را می چرخانیم



به محض اینکه لگن گوساله مشخص شد ،
گوساله را به حالت اول برمیگردانیم



سه نقطه کشش





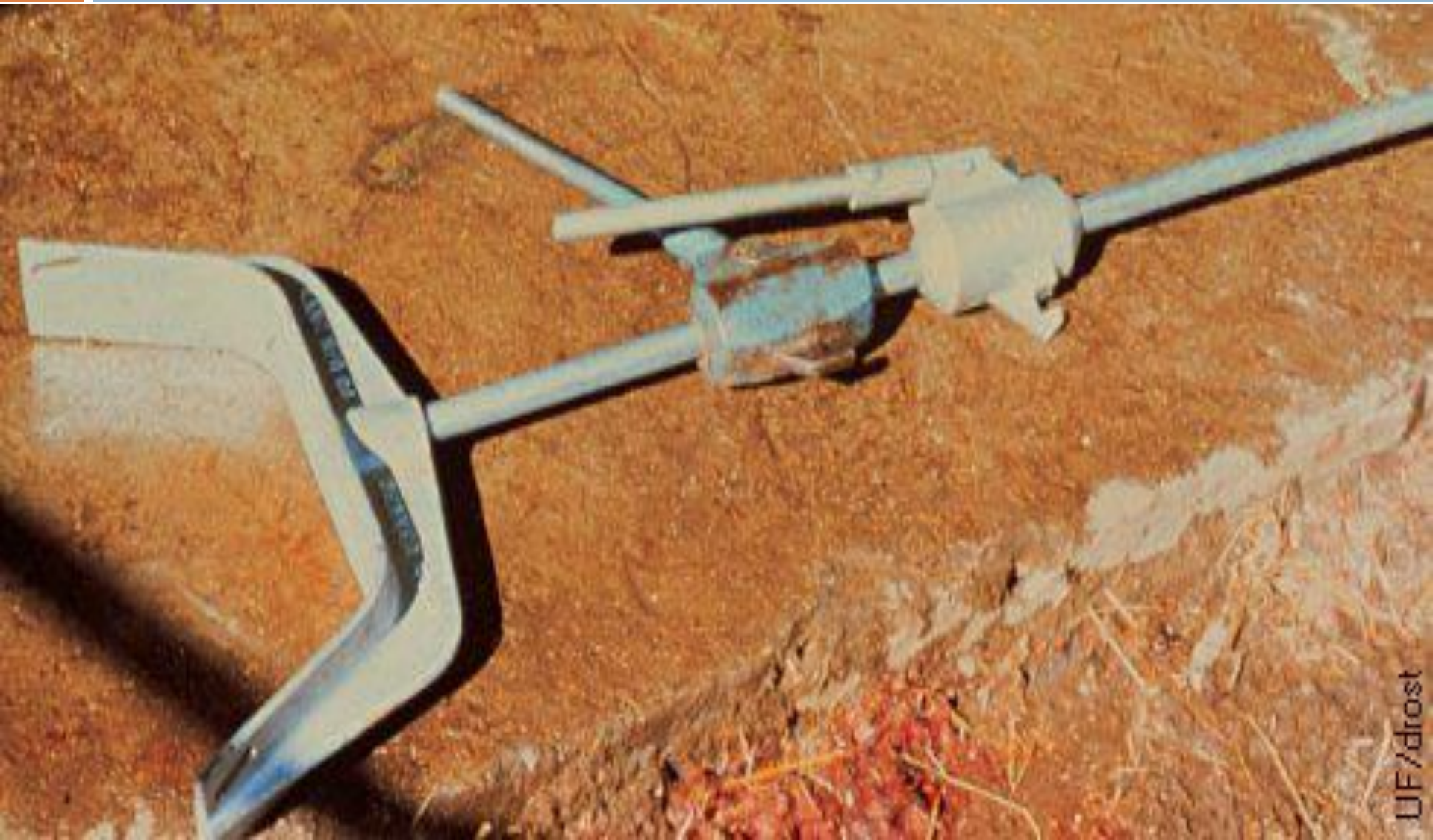


کشش هماهنگ با زورزدن گاو





وقتی از جک استفاده کنیم که فضای کافی در کانال زایمان وجود دارد، گوساله در وضعیت صحیح قرار دارد، و کانال لیز است



برگشت سر به یک طرف



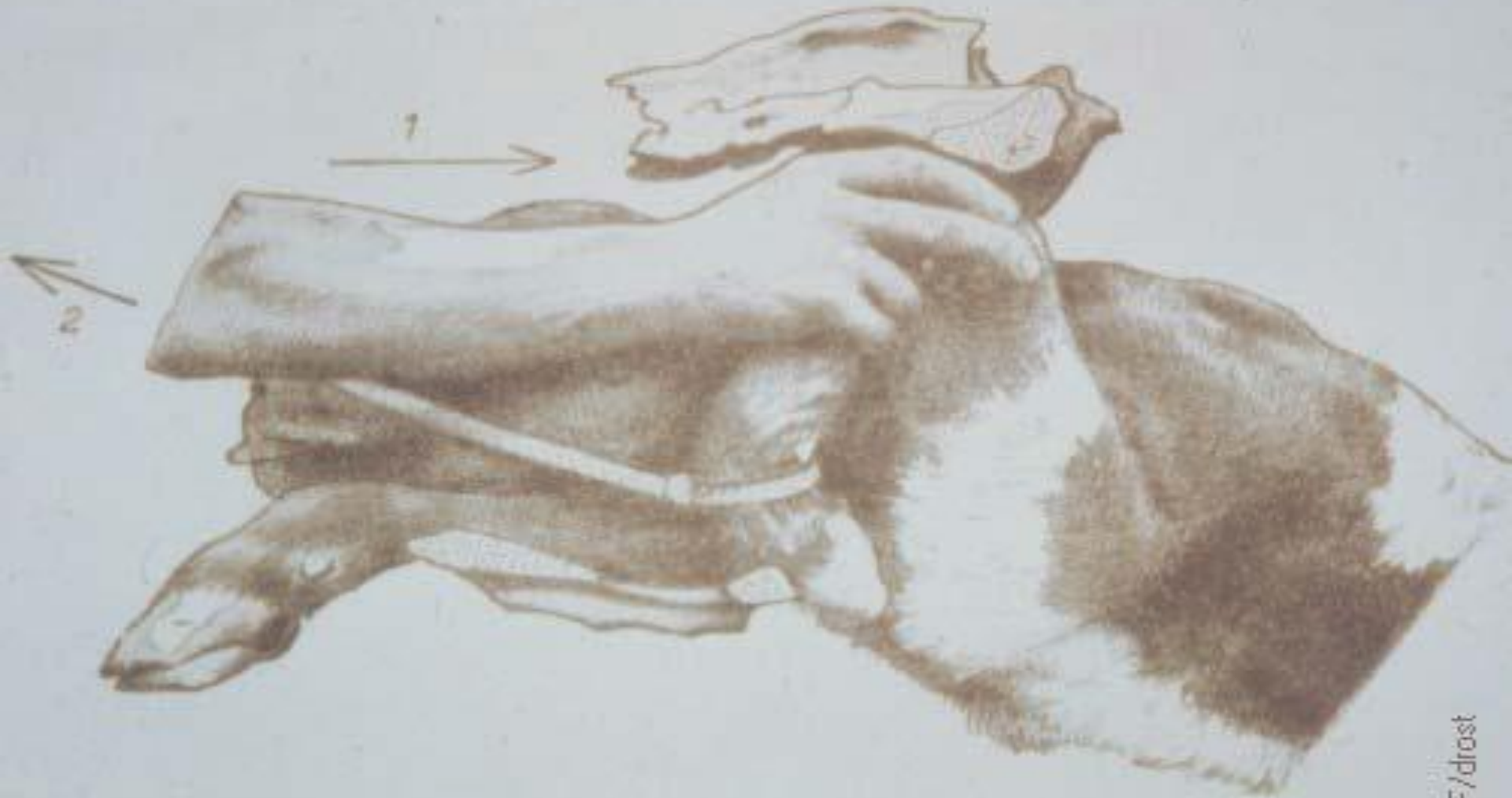
خم شدن مفصل دست



تصحیح خم شدگی دست



تصحیح خم شدگی دست



خم شدگی از شانه



هل دادن گوساله به عقب



تصحیح حالت به خم شدگی دست



یا رساندن دست به استخوان میچ



هل دادن میچ به عقب



باز کردن مفصل



□ سبب افزایش مرده زایی میشود

پاره شدن بند ناف قبل از زایمان

□ در این حالت باید کمک به
زایمان سریع تر از حالت قدامی
انجام شود





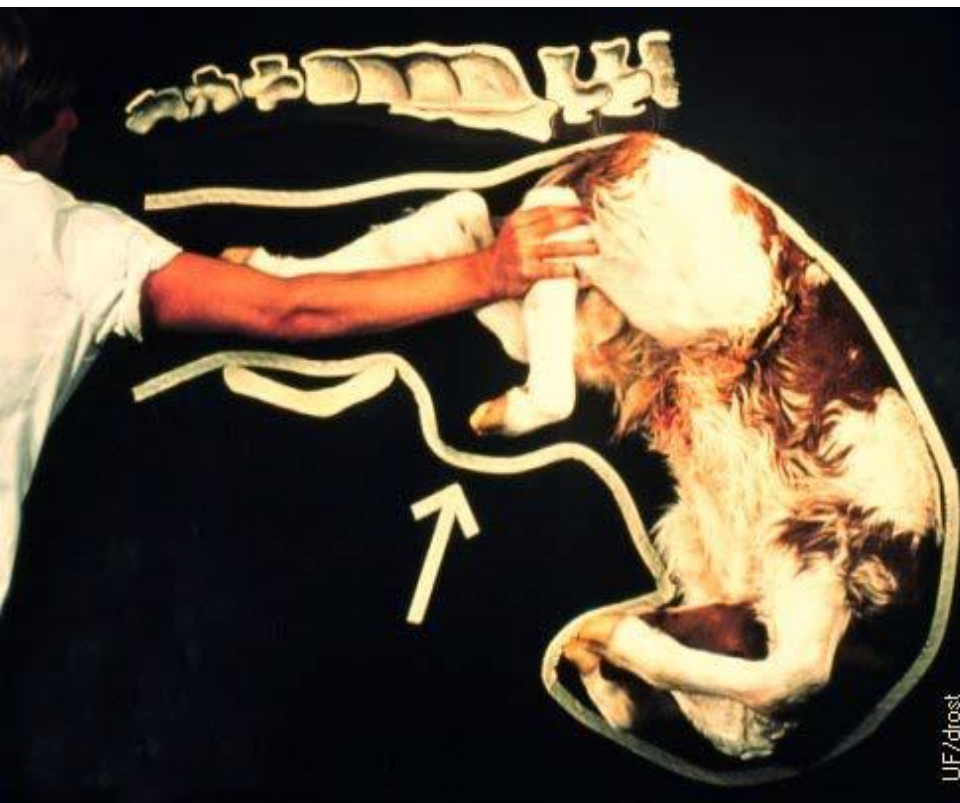
کشش را به حالت مستقیم شروع کنیم



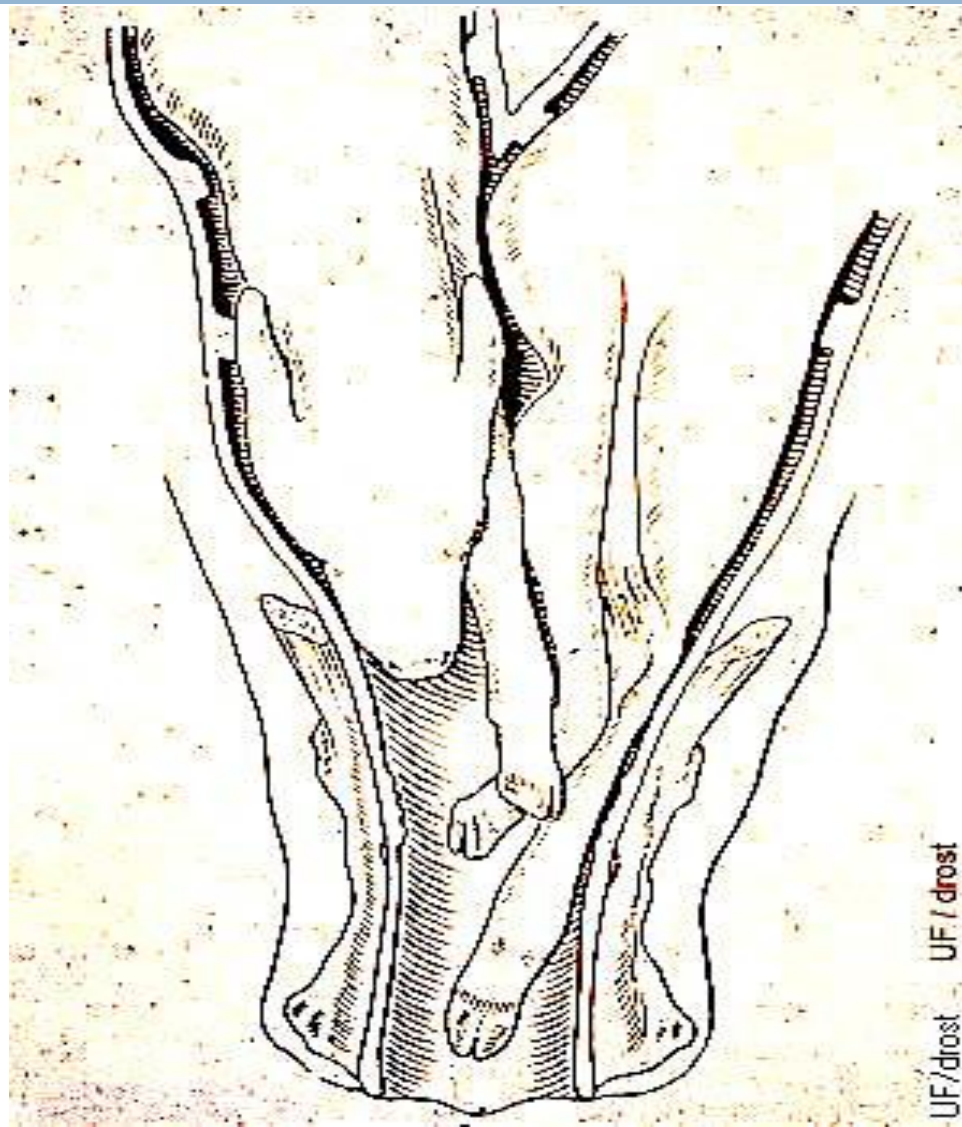
خم شدگی از مفصل ران

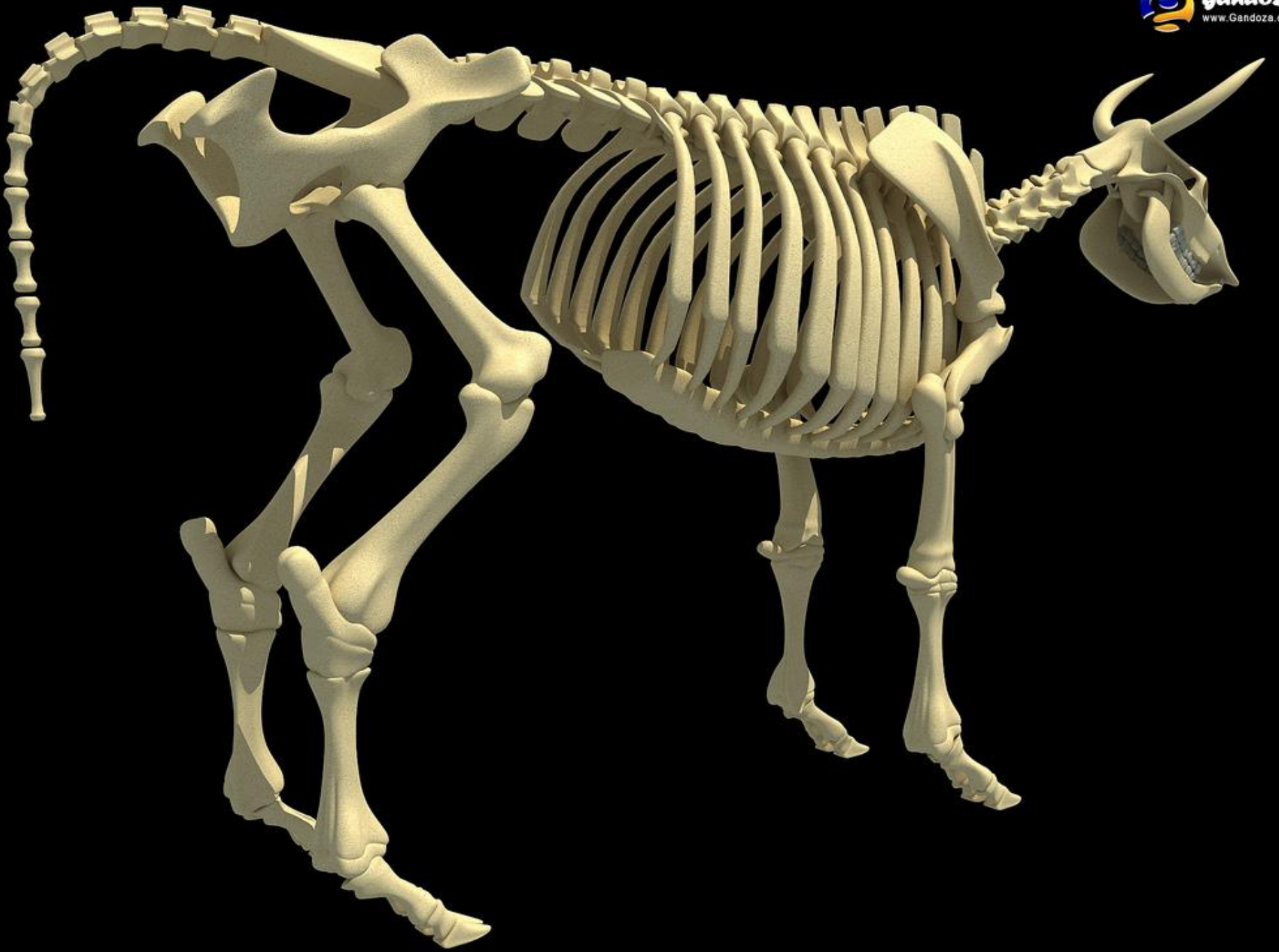


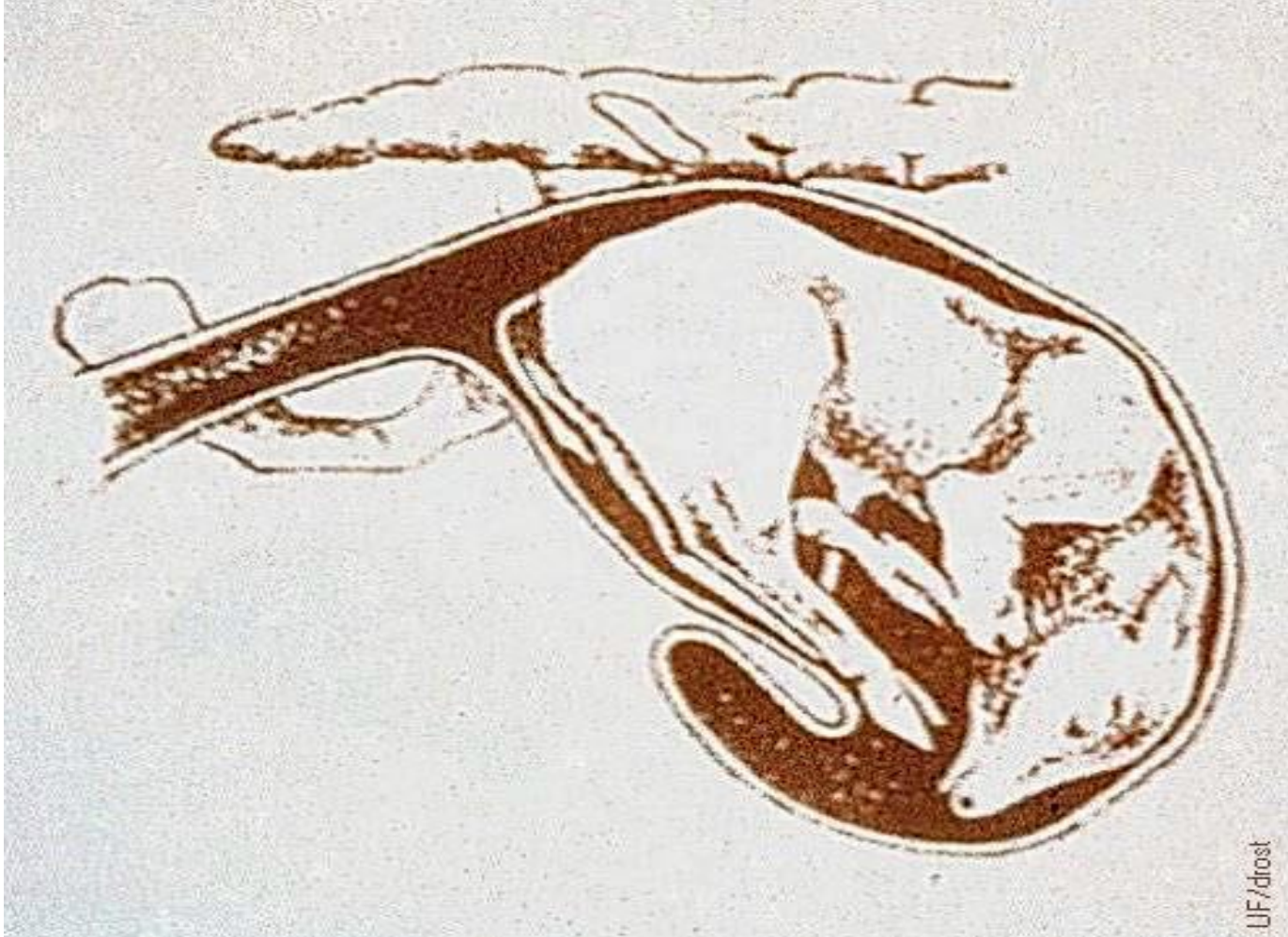
فشردن مفصل خرگوشی به سمت بالا و عقب



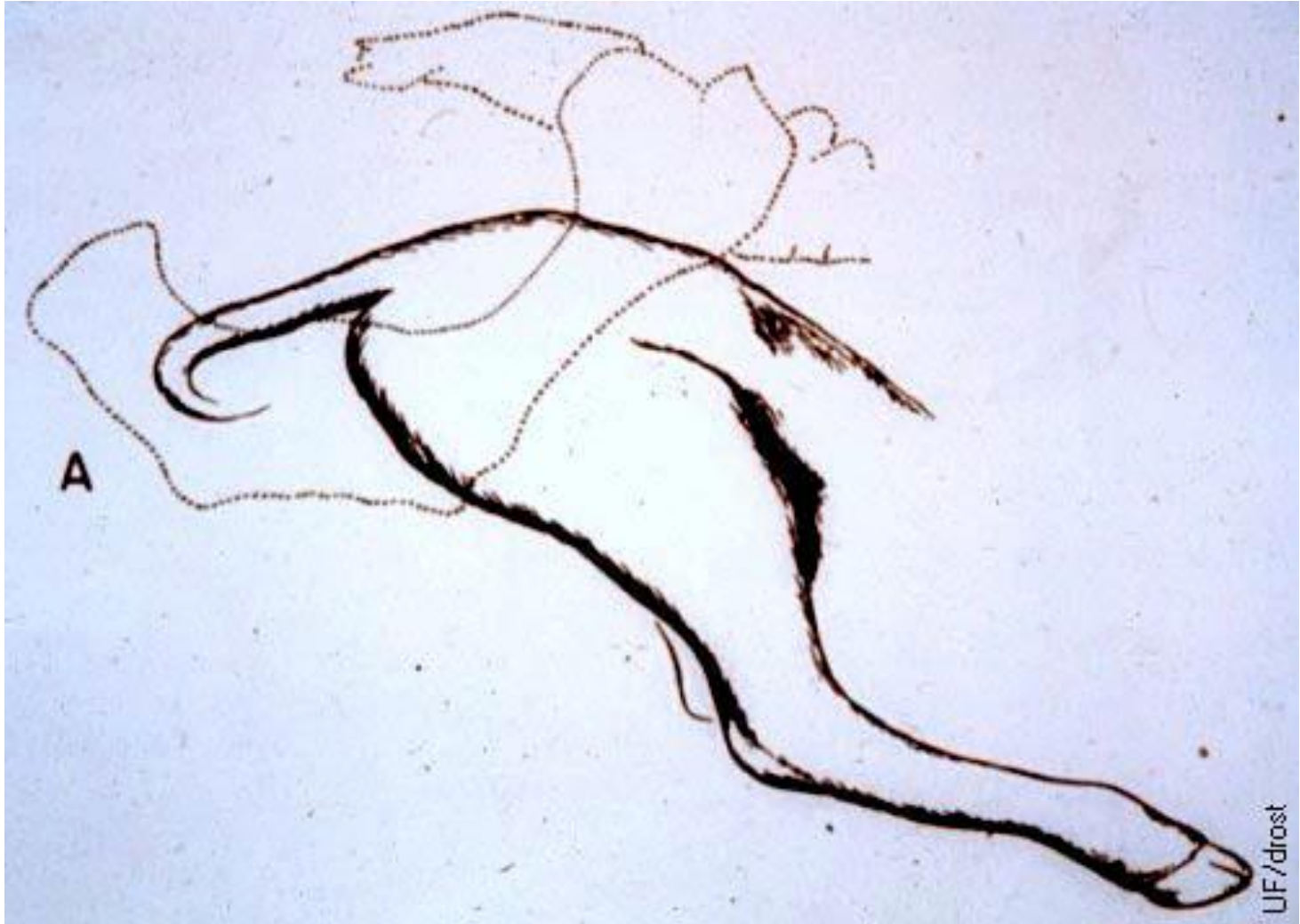
تشخیص اندام قدامی از خلفی در دوقلوها

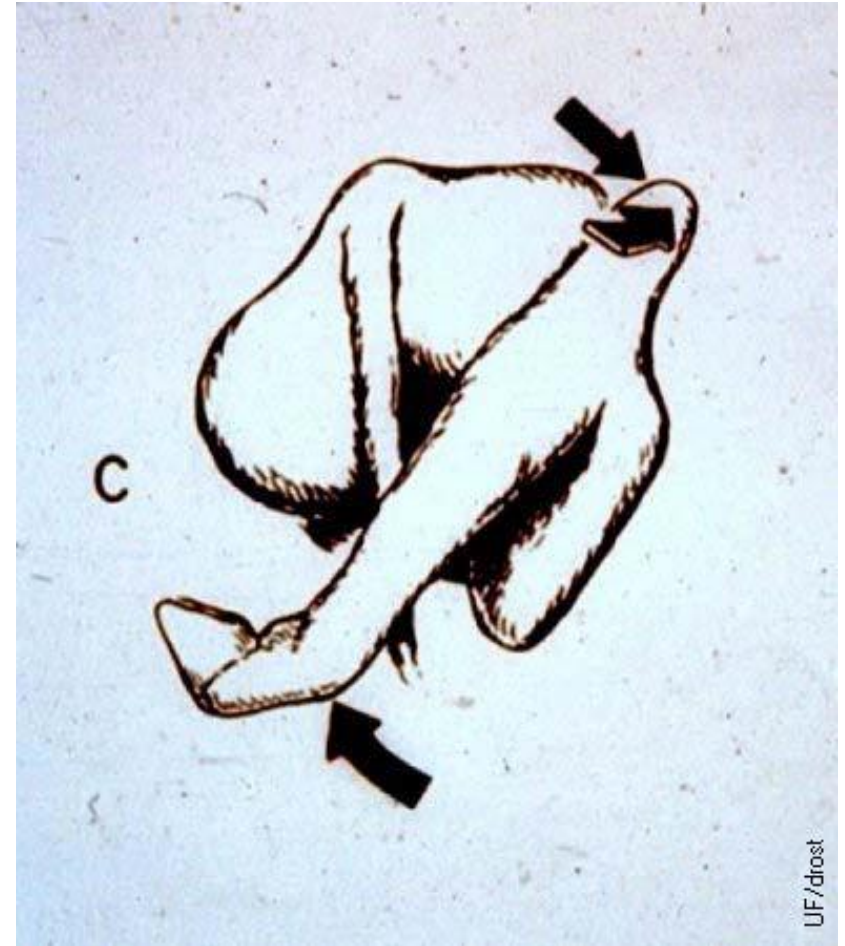
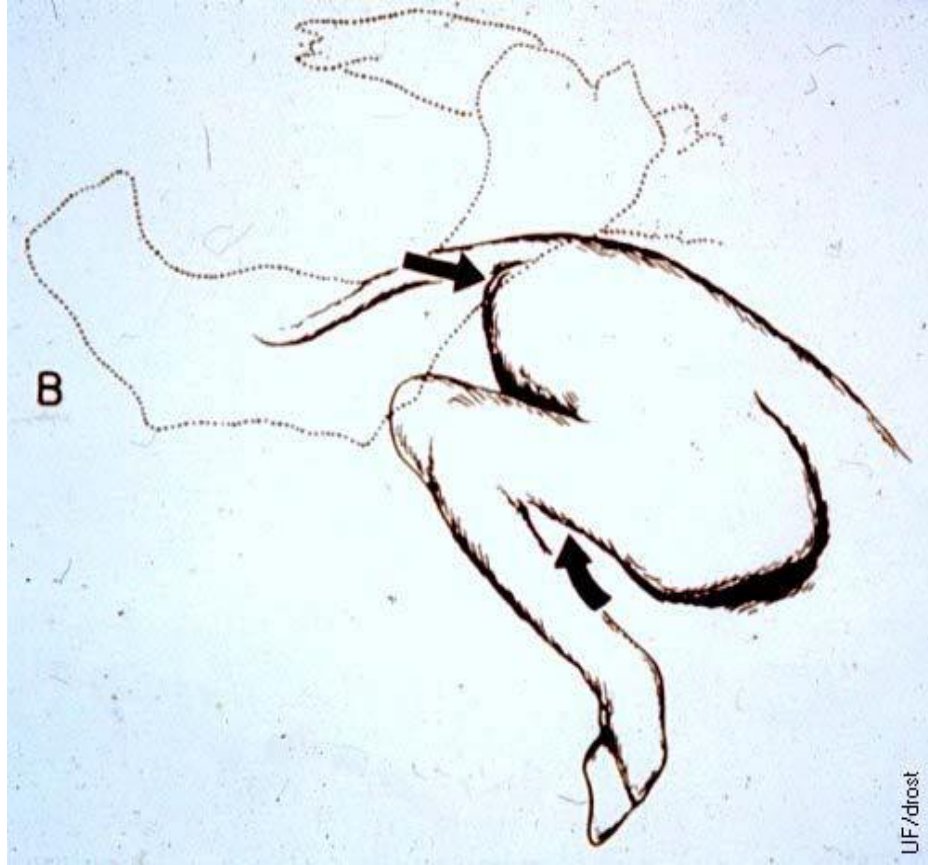




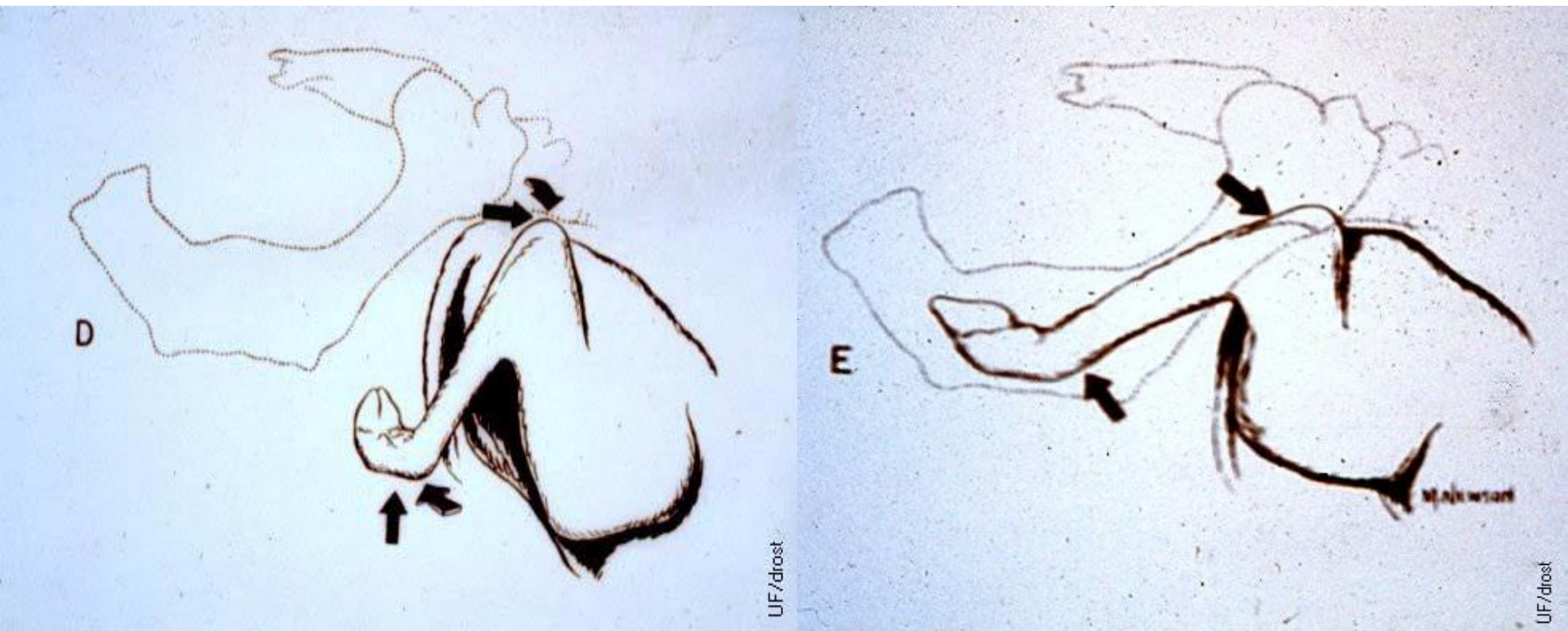


اصلاح حالت بريچ

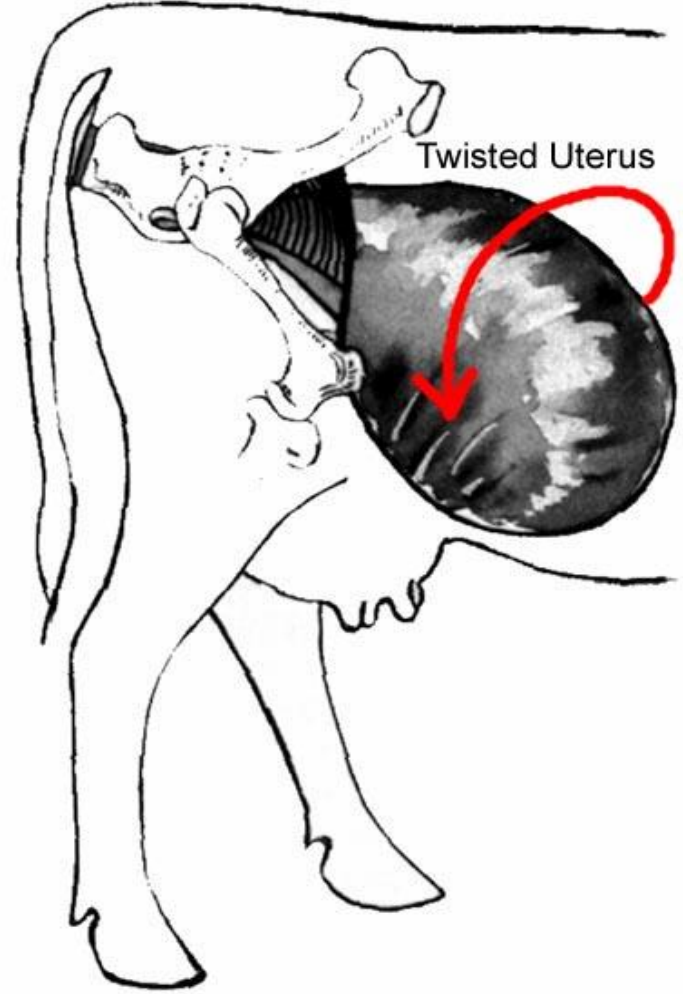
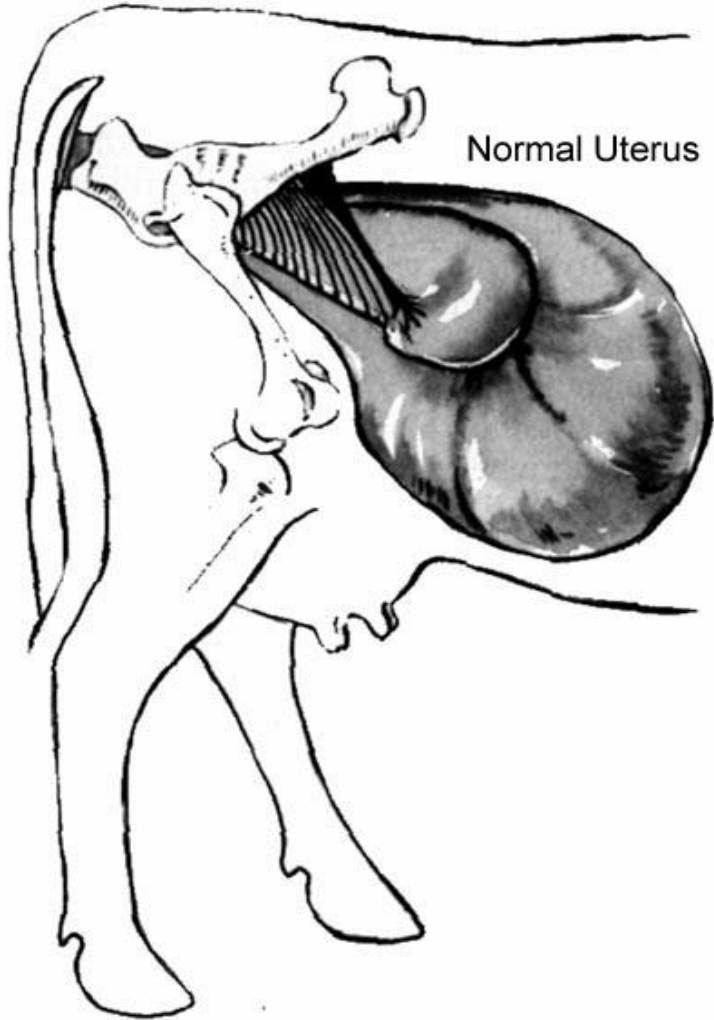


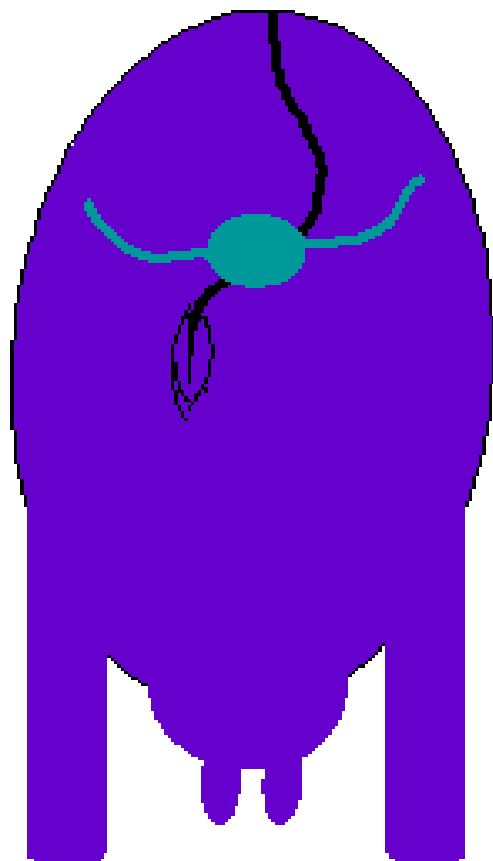


اصلاح حالت بريچ

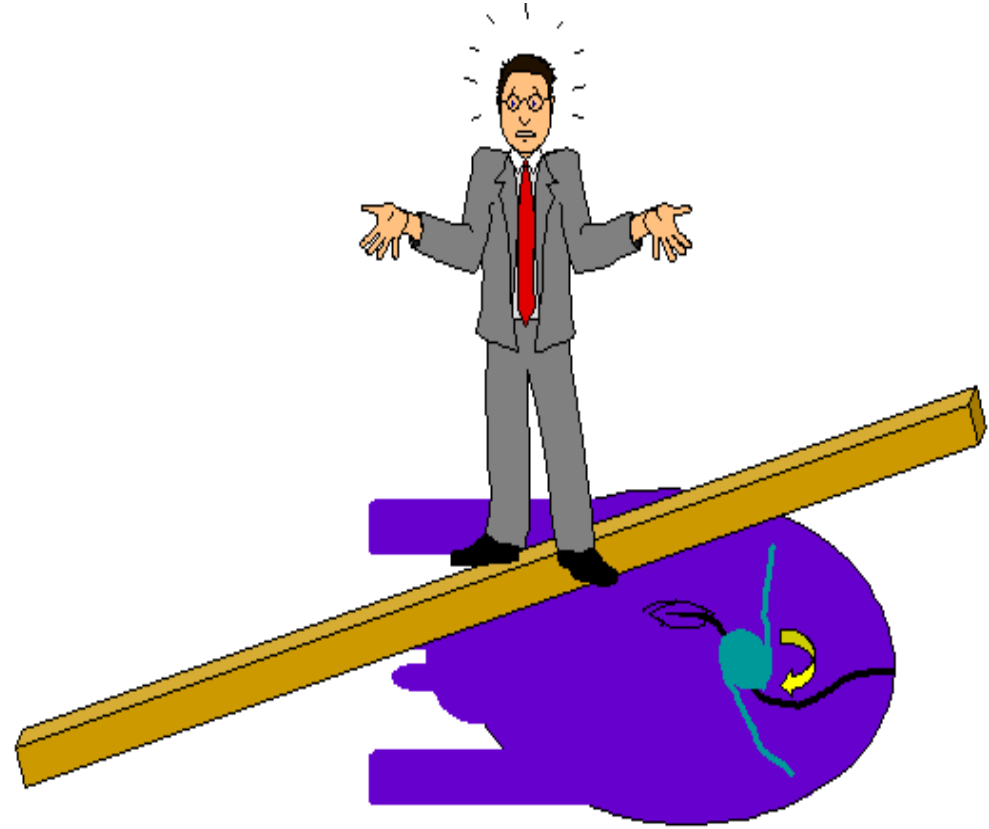
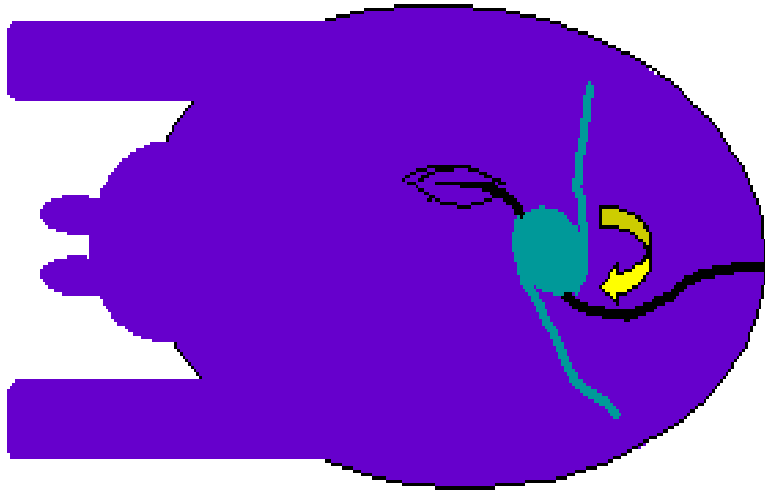


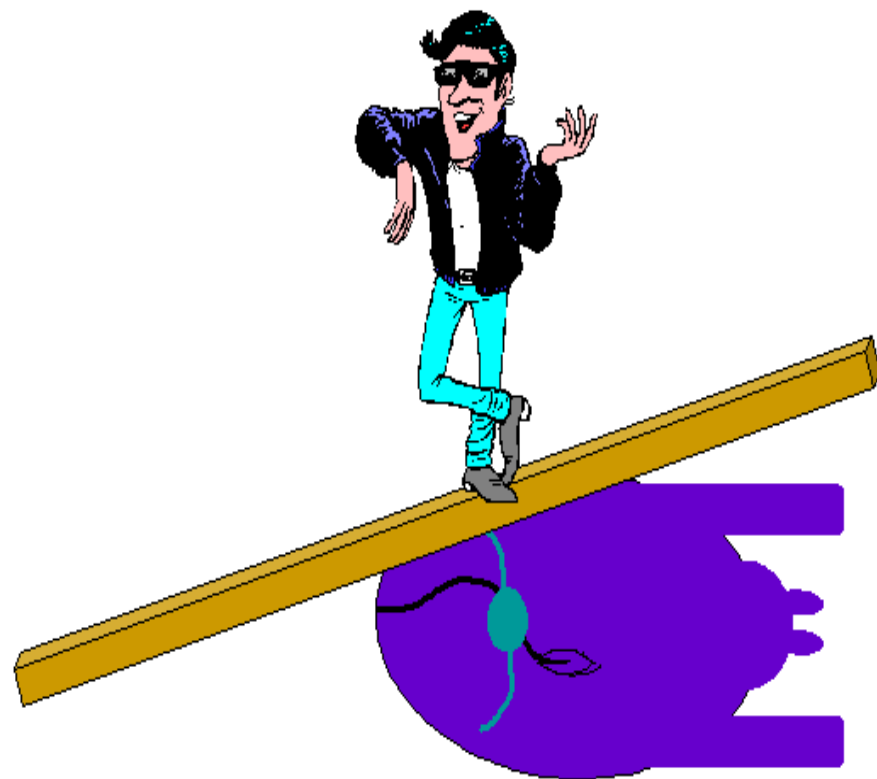
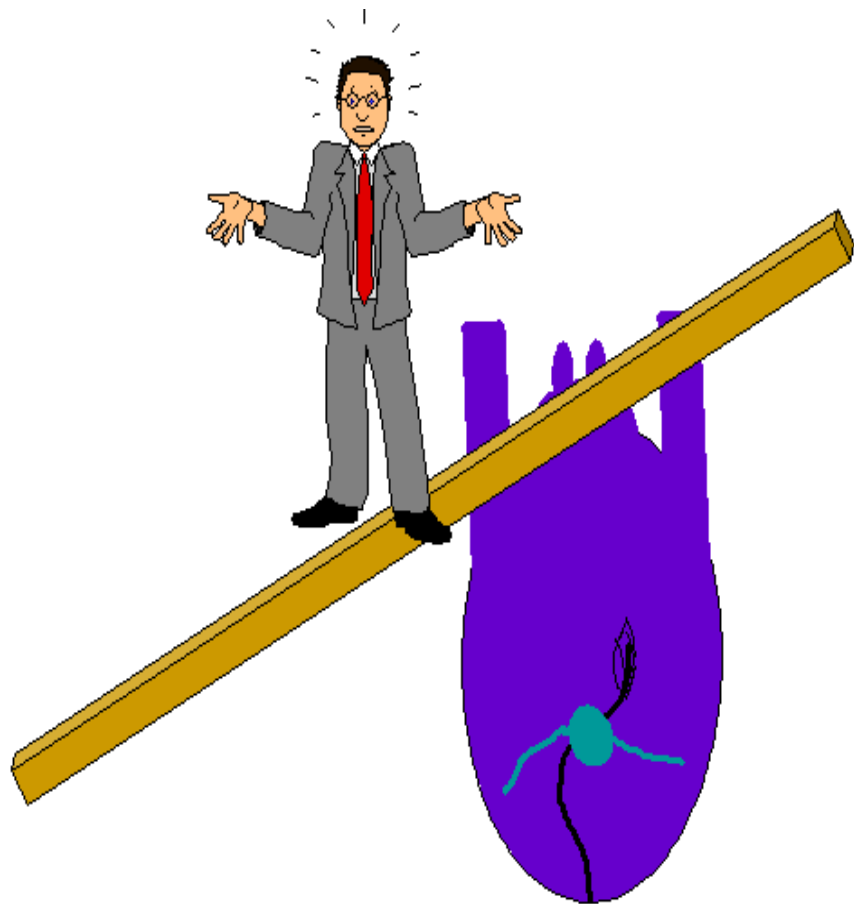
پیچ خوردگی رحم





اصلاح پیچ خوردگی رحم













اتصال بند ناف



Schistosomus reflexus



Figure 4: Schistosomus reflexus fetus

مراقبت از گوساله تا برقراری کامل تنفس









لیسیدن گوساله توسط مادر







مراحل پس از زایمان

- از دو قلو نبودن مطمئن شوید
- دستگاه تناسلی مادر را از نظر وجود پارگی بررسی کنید
- اگر خونریزی مبینید محل در صورت امکان محل آن را مشخص کنید



انتقال بیماری در زمان زایش

- انتقال آلودگی و بیماری از دام به دام
- انتقال آلودگی و بیماری از دام به انسان
- انتقال آلودگی و بیماری از انسان به دام



جفت را از دسترس گاو خارج کنید



